

速度取締り指針

令和5年7月
仙北警察署

仙北警察署管内の速度取締り重点

次の路線、時間帯を重点に速度違反取締りを実施します。

このほか、重点路線、時間帯以外にも、速度違反取締りを実施することがあります。

重点路線	重点時間帯	区間	規制速度
国道46号	8:00～18:00	西長野地区～生保内地内	法定・指定50
国道105号	8:00～18:00	上桧木内地区～岩瀬下夕野地区	法定・指定50

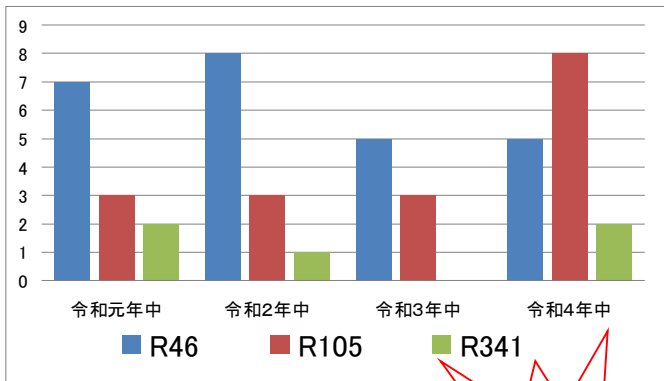
仙北警察署管内における交通事故実態等 (令和5年 1月～6月)

- 人身事故21件
- 負傷者数23人(重傷1人・軽傷22人)
- 前年比 発生件数 5件増加
負傷者数 1人増加
(重傷者 1人減少、軽傷者 2人増加)

令和5年上半期 人身交通事故の特徴

- 死亡事故の発生はないが、発生件数、負傷者数は増加している。
- 重傷事故1件は、国道105号上の横断歩道を渡っていた歩行者に車両が衝突した事故である。
- 国道46号で5件、105号で5件、341号で1件発生しており、全体の約52%を占める。
その他、県道で3件、市道で4件、道路外(施設駐車場内)で3件発生している。
- 前方不注意、一時不停止、ブレーキ操作不適に起因する交通事故が多い傾向にある。

過去4年間の国道における人身事故発生件数



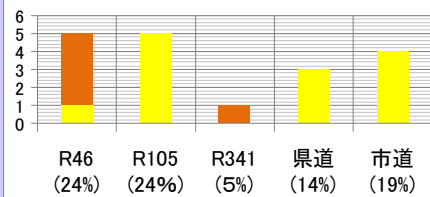
	R46	R105	R341
令和元年中	8	3	1
令和2年中	8	3	2
令和3年中	6	7	0
令和4年中	5	8	2
合計	27件	21件	5件

国道46号
国道105号
が多い!



過去4年間の国道で発生した人身交通事故を見ると、国道46号、国道105号の発生が多い。速度、車間距離に注意して、確実な安全確認を!

令和5年上半期 速度別人身事故発生状況

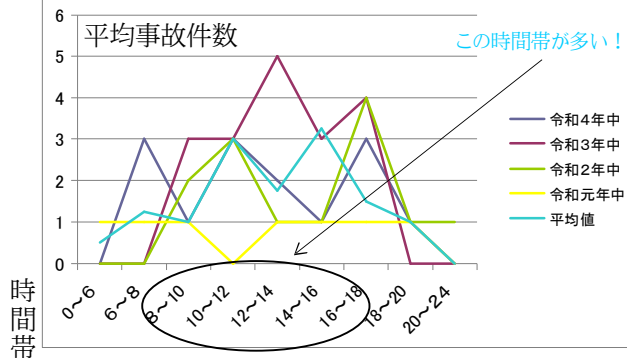


事故発生直前の速度

50～70km/h 50km/h未満

※ パーセントは交通事故件数からの割合

過去4年間に於ける国道46、105号の時間帯別人身事故発生状況



その他の交通指導取締り重点

仙北警察署では、飲酒運転、無免許運転などの悪質交通違反や横断歩行者等妨害等違反、信号無視違反、一時不停止等違反、携帯電話使用等違反など重大交通事故に直結する交通違反の取締りを実施しています。