

速度取締り指針

令和6年7月
仙北警察署

仙北警察署管内の速度取締り重点

次の路線、時間帯を重点に速度違反取締りを実施します。

このほか、重点路線、時間帯以外にも、速度違反取締りを実施することがあります。

重点路線	重点時間帯	区間	規制速度
国道46号	8:00~11:00 14:00~17:00	西長野地内~生保内地内	法定
国道105号	8:00~11:00 14:00~17:00	西木町地内~岩瀬下夕野地内	法定・指定50

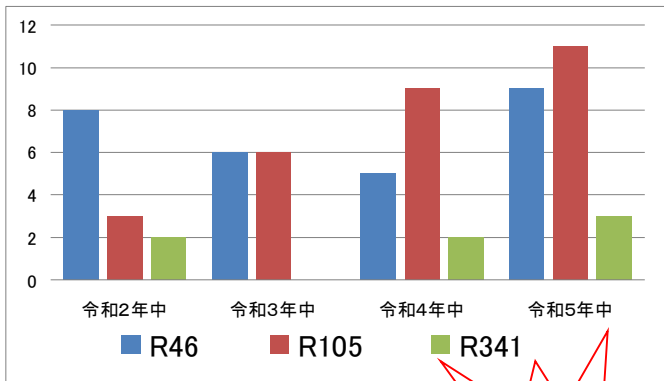
仙北警察署管内における交通事故実態等 (令和6年 1月~6月)

- 人身事故11件
- 負傷者数15人(重傷2人・軽傷13人)
- 前年比 発生件数10件減少
負傷者数 8人減少
(重傷者1人増加、軽傷者9人減少)

令和6年上半期 人身交通事故の特徴

- 前年同期と比較して発生件数及び負傷者数は大幅に減少している。
- 主要道路は、国道46号で6件、341号で1件発生しており、全体の約63%を占める。その他、市道で3件、私道で1件発生している。
- 重傷事故は、角館地内国道46号上、西木町地内市道上で発生している。
- 事故類型別では、人対車両が3件、車両単独が1件、車両相互が7件(正面衝突2件、右折直進2件、追突2件、出合頭1件)となる。
- 前方不注意、動静不注視、ブレーキ操作不適、右側通行に起因する交通事故が発生している。

過去4年間の国道における人身事故発生件数



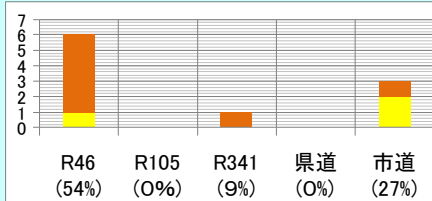
	R46	R105	R341
令和2年中	8	3	2
令和3年中	6	6	0
令和4年中	5	9	2
令和5年中	9	11	3
合計	28件	29件	7件

国道105号
国道46号
が多い!



過去4年間の国道で発生した人身交通事故を見ると、国道46号、国道105号の発生が多い。速度、車間距離に注意して、確実な安全確認を!

令和6年上半期 速度別人身事故発生状況

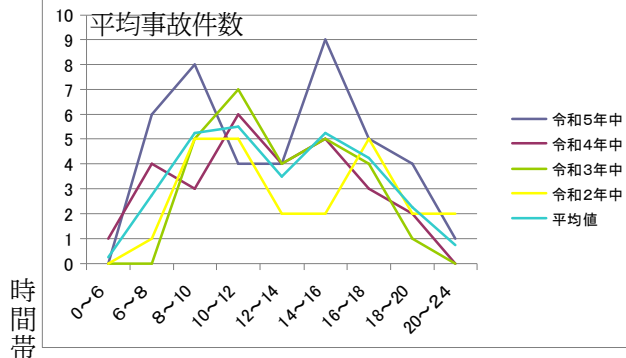


事故発生直前の速度



※ パーセントは交通事故件数からの割合

過去4年間に於ける国道46、105号の時間帯別人身事故発生状況



その他の交通指導取締り重点

仙北警察署では、飲酒運転、無免許運転などの悪質交通違反や横断歩行者等妨害等違反、信号無視違反、一時不停止等違反、携帯電話使用等違反など重大交通事故に直結する交通違反の取締りを実施しています。