

# 秋田県における自殺の実態(暫定値)

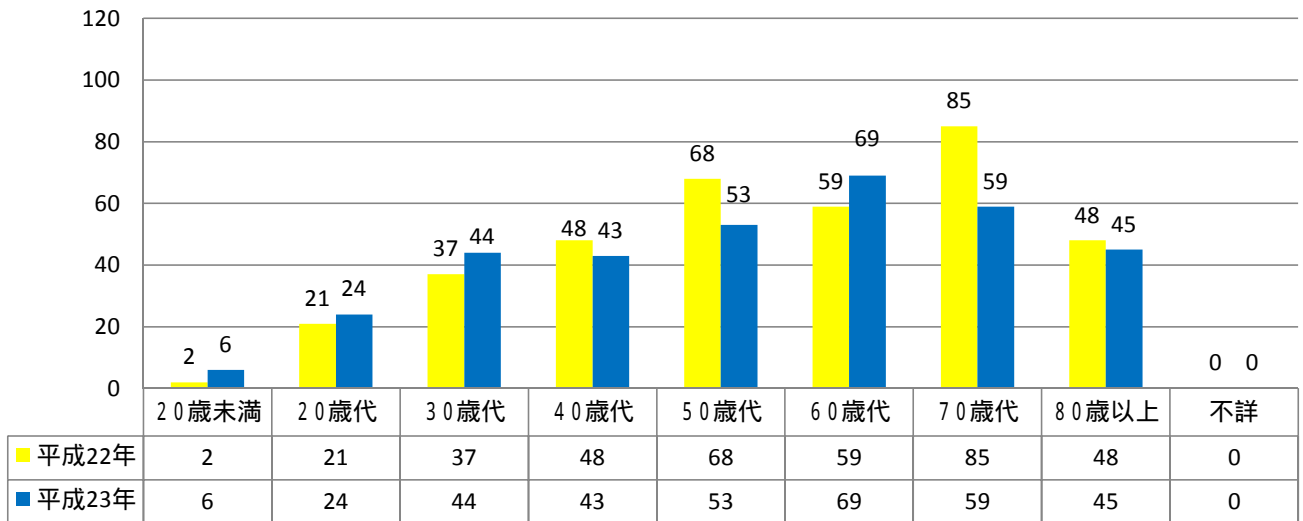
秋田県警察本部生活安全企画課

- 1 平成23年中の自殺者数は343人で、前年より25人(6.8%)減少しました。
- 2 年代別では、60歳代が69人(20.1%)で最も多く、次いで70歳代が59人(17.2%)、50歳代が53人(15.5%)と続いています。
- 3 65歳以上の高齢者は126人で全体の36.7%を占め、前年より33人(20.8%)減少しています。
- 4 男女別では、男性が224人、女性が119人で、男性が女性の約2倍となっています。
- 5 原因・動機別では、健康問題が130件(32.4%)で最も多く、次いで経済・生活問題が69件(17.2%)、家庭問題が27件(6.7%)と続いています。
- 6 職業別では、無職者(学生・生徒を含む)が221人(64.4%)で最も多く、次いで会社員等の被雇用者が80人(23.3%)、自営業・家族従事者42人(12.3%)と続いています。
- 7 月別では、最多が5月の40人で、最少は3月の21人となっています。

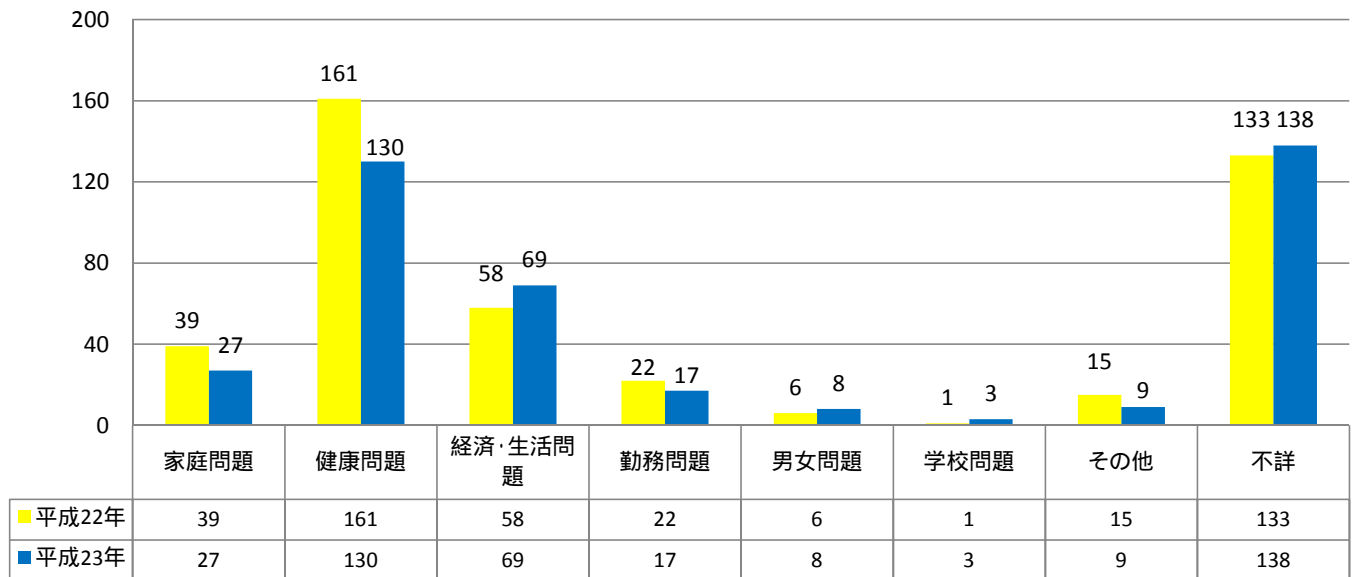
平成19年に警察自殺統計の集計要領が改正され、遺書等で自殺を裏付ける資料により明らかに推定できる原因・動機について、1人につき3つまで計上することができることとなったため、原因・動機別数と自殺者数とは一致しません。

職業別の学生・生徒については、大学生、専修学校生等(予備校生・専門学校生等)も含まれます。

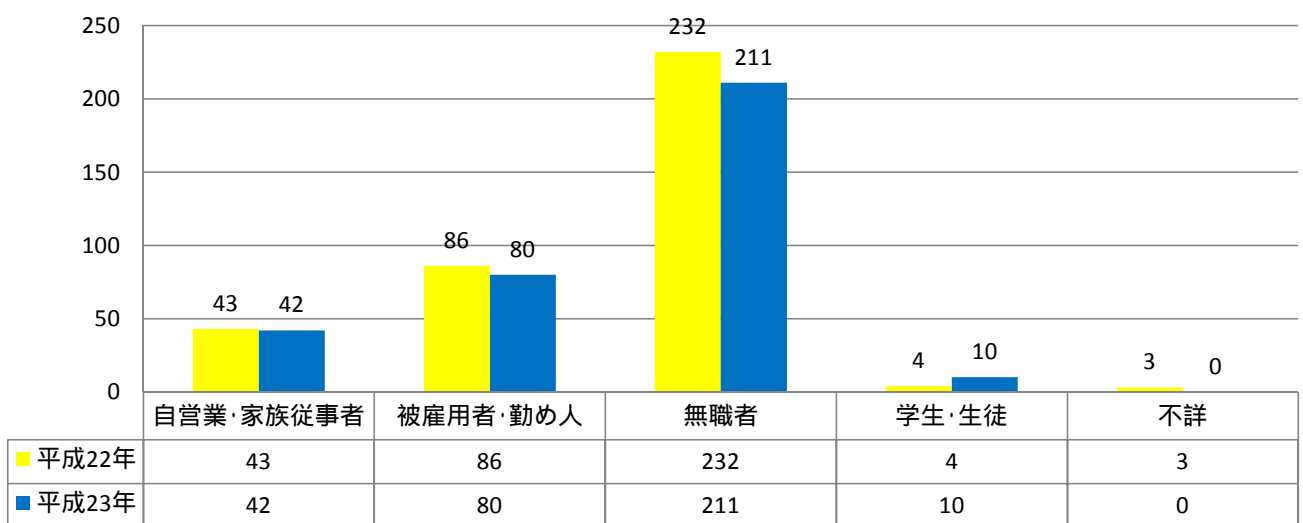
### 1 平成22年、平成23年の年代別対比グラフ



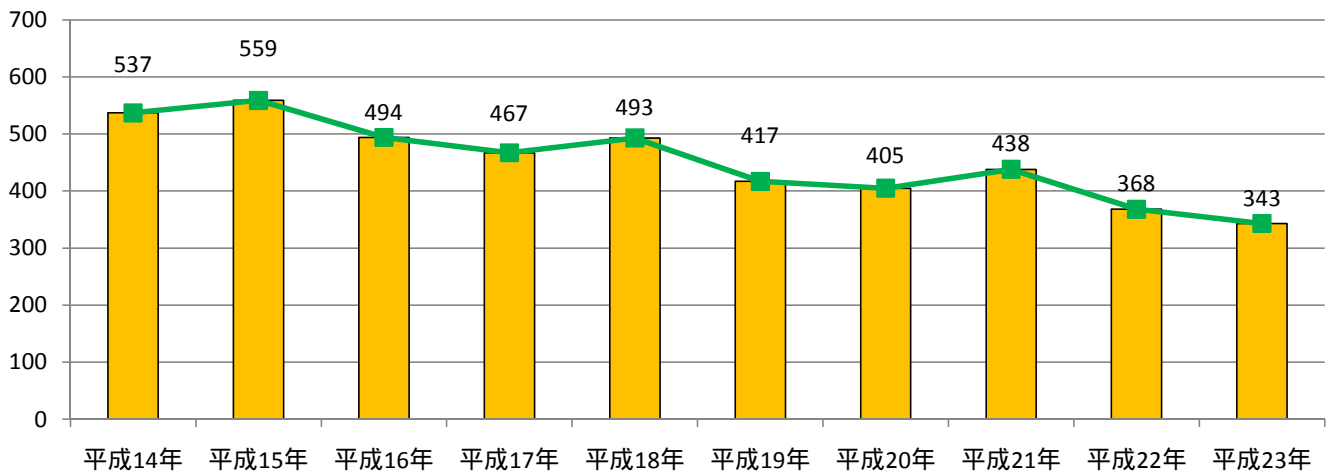
### 2 平成22年、平成23年の原因・動機別対比グラフ (原因・動機については、複数計上のため自殺者数とは一致しない。)



### 3 平成22年、平成23年の職業別対比グラフ

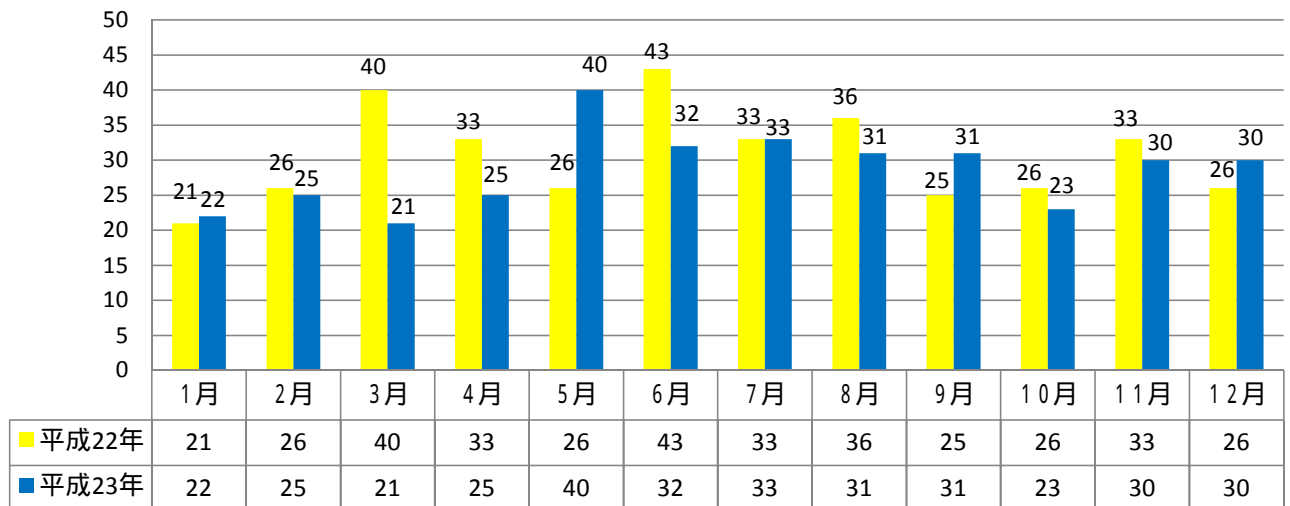


#### 4 平成14年以降の自殺者数(過去10年間)



	平成14年	平成15年	平成16年	平成17年	平成18年	平成19年	平成20年	平成21年	平成22年	平成23年
自殺者数	537	559	494	467	493	417	405	438	368	343
前年増減比	80	22	-65	-27	26	-76	-12	33	-70	-25

#### 5 平成22年、平成23年の月別対比グラフ



#### 6 平成22年、平成23年の警察署別取扱数対比グラフ (取扱数は、実際に取扱った警察署に計上されます。)

