

秋田県における自殺の実態

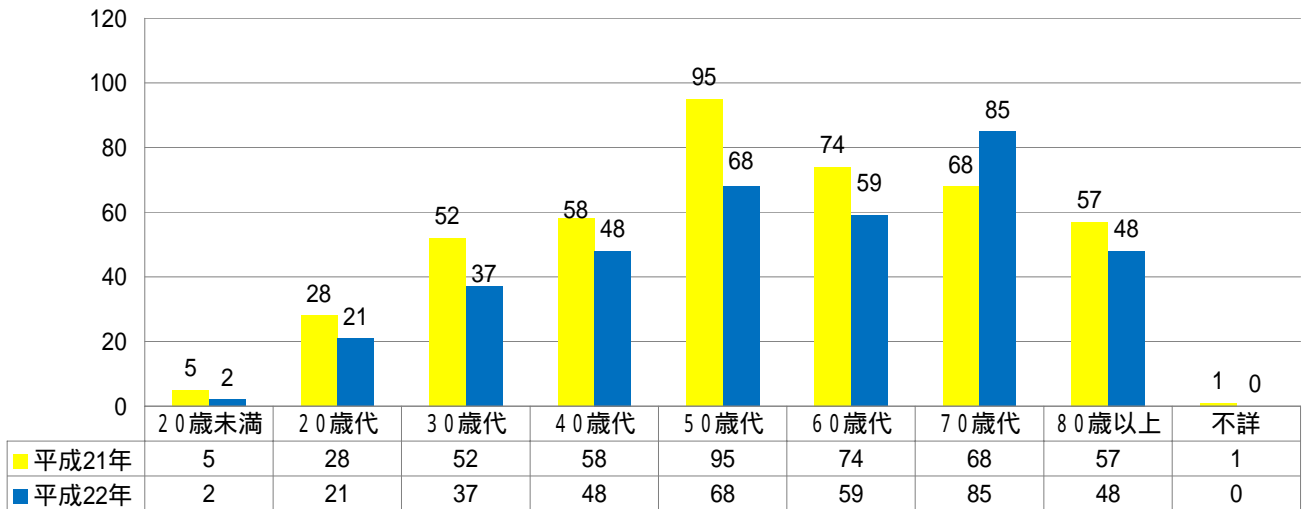
秋田県警察本部生活安全企画課

- 1 平成22年中の自殺者数は368人で、前年より70人(16.0%)減少しました。
- 2 年代別では、70歳代が85人(23.1%)で最も多く、次いで50歳代が68人(18.5%)、60歳代が59人(16.0%)と続いています。
- 3 65歳以上の高齢者は159人で全体の43.2%を占め、前年より6人(3.6%)減少しています。
- 4 男女別では、男性が251人、女性が117人で、男性が女性の約2倍となっています。
- 5 原因・動機別では、健康問題が161件(37.0%)で最も多く、次いで経済・生活問題が58件(13.3%)、家庭問題が39件(9.0%)と続いています。
- 6 職業別では、無職者(学生・生徒を含む)が236人(64.1%)で最も多く、次いで会社員等の被雇用者が86人(23.4%)、自営業・家族従事者43人(11.7%)と続いています。
- 7 月別では、最多が6月の43人で、最少は1月の21人となっています。

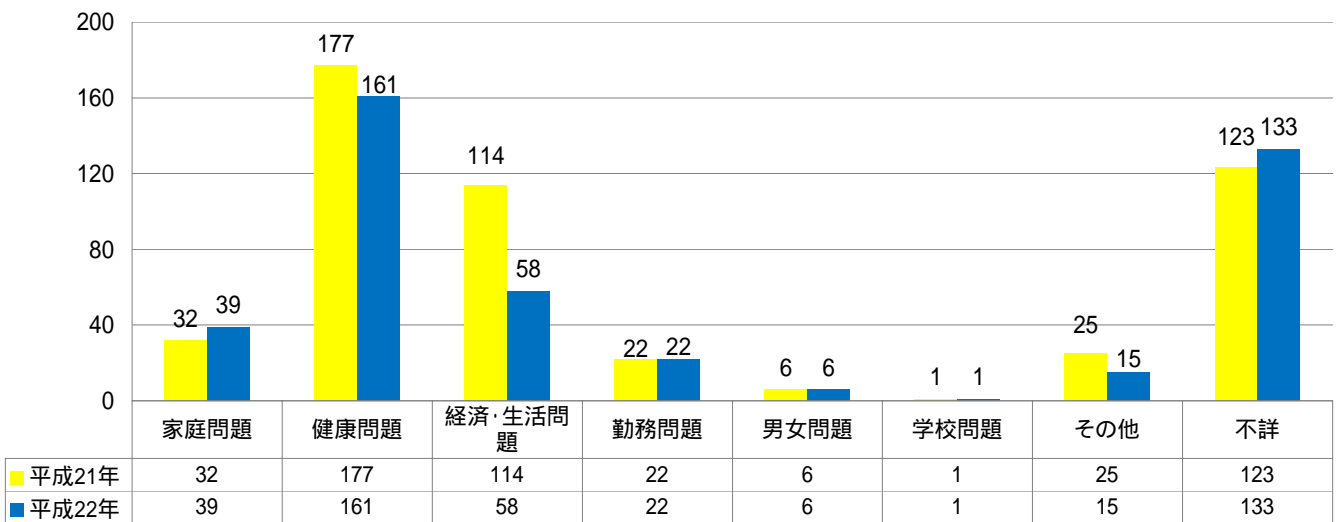
平成19年に警察自殺統計の集計要領が改正され、遺書等で自殺を裏付ける資料により明らかに推定できる原因・動機について、1人につき3つまで計上することができることとなったため、原因・動機別数と自殺者数とは一致しません。

職業別の学生・生徒については、大学生、専修学校生等(予備校生・専門学校生等)も含まれます。

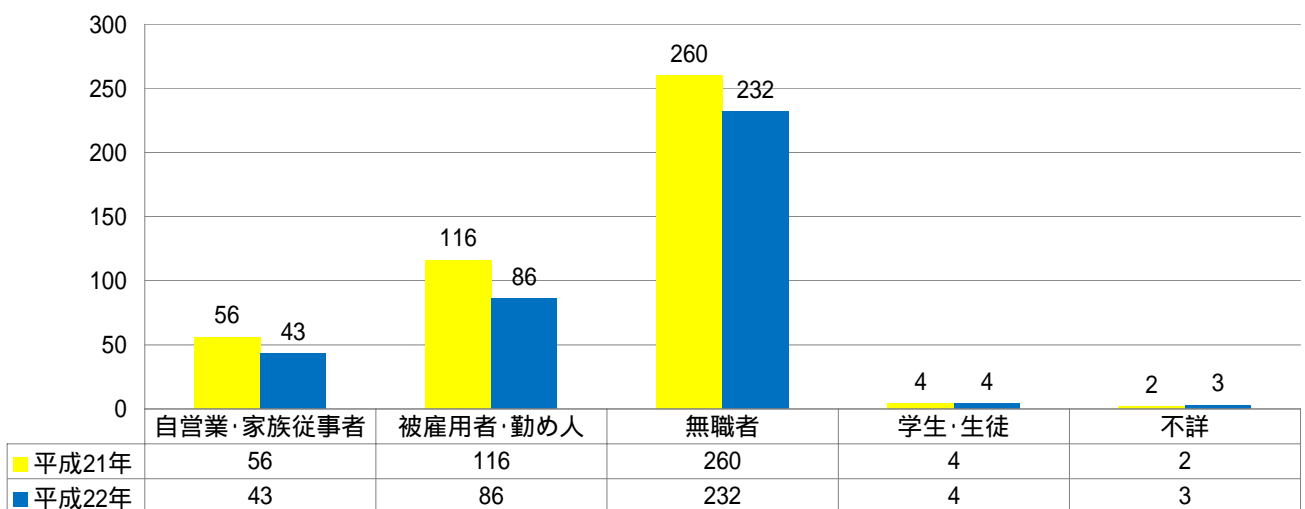
1 平成21年、平成22年の年代別対比グラフ



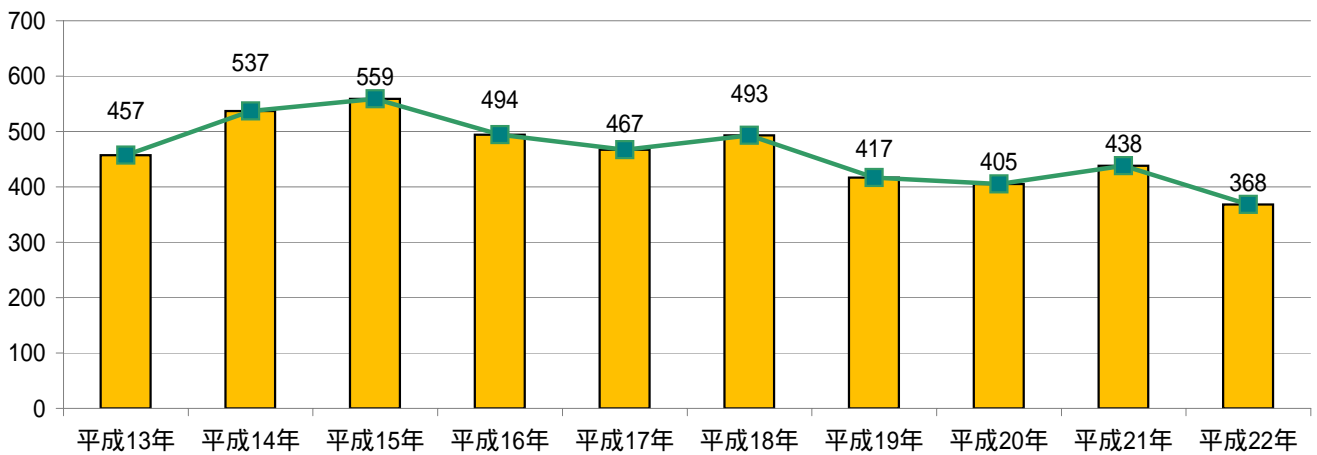
2 平成21年、平成22年の原因・動機別対比グラフ (原因・動機については、複数計上のため自殺者数とは一致しない。)



3 平成21年、平成22年の職業別対比グラフ

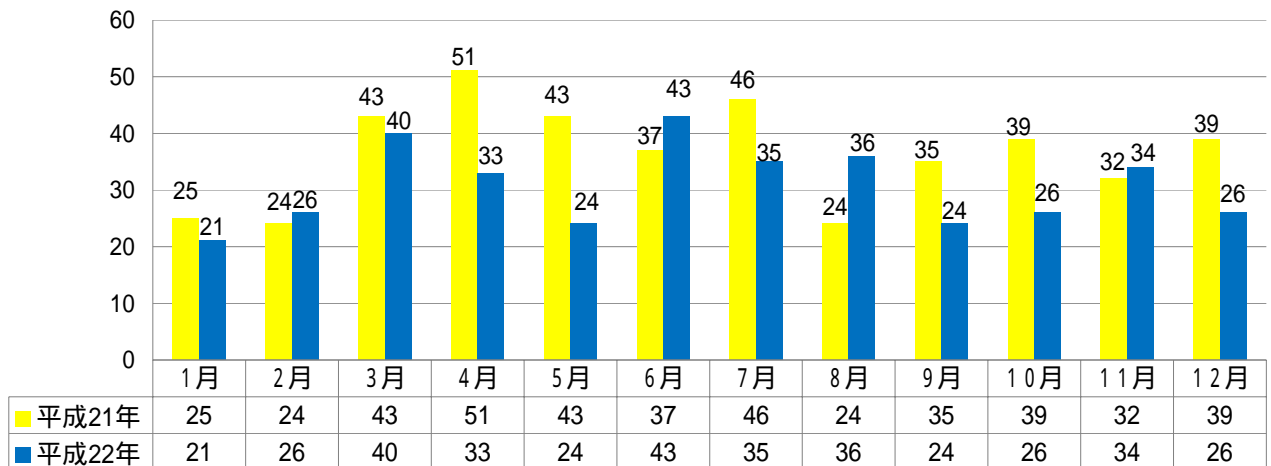


4 平成13年以降の自殺者数(過去10年間)



	平成13年	平成14年	平成15年	平成16年	平成17年	平成18年	平成19年	平成20年	平成21年	平成22年
自殺者数	457	537	559	494	467	493	417	405	438	368
前年増減比	-7	80	22	-65	-27	26	-76	-12	33	-70

5 平成21年、平成22年の月別対比グラフ



6 平成21年、平成22年の警察署別取扱数対比グラフ (取扱数は、実際に取扱った警察署に計上されます。)

