

秋田県における自殺の実態

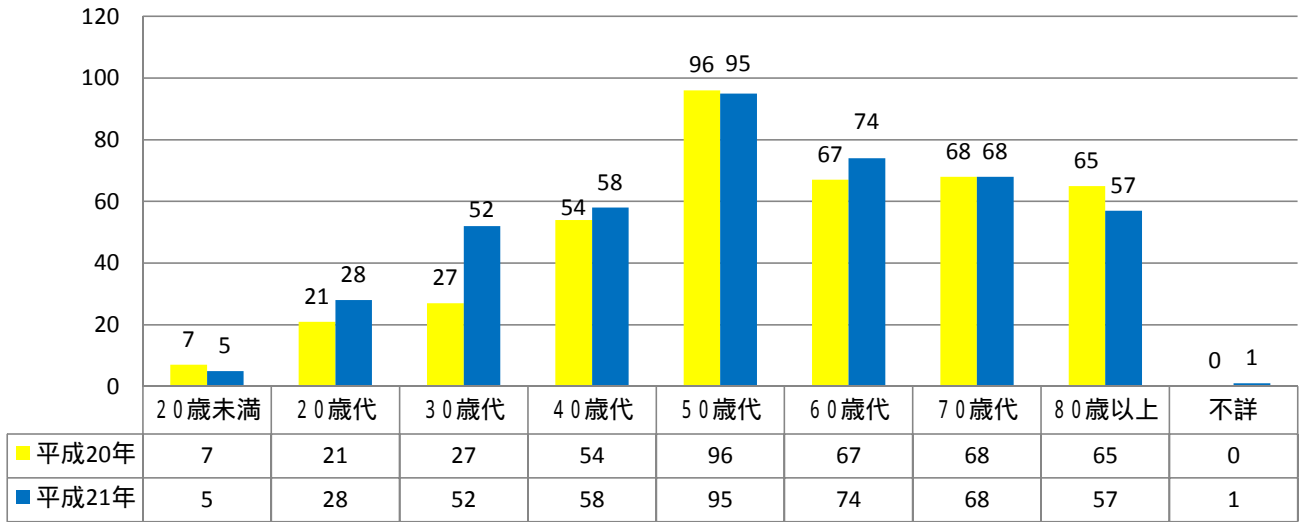
秋田県警察本部生活安全企画課

- 1 平成21年中の自殺者数は438人で、前年より33人増加(増加率8.1%)しました。
- 2 年代別では、50歳代が95人(21.7%)で最も多く、次いで60歳代の74人(16.9%)、70歳代の68人(15.5%)の順になっています。
- 3 65歳以上の高齢者は165人で、全体の37.7%を占め、前年より5人減少(減少率2.9%)しました。
- 4 男女別では、男性が303人、女性が135人で男性が女性の約2.2倍になっています。
- 5 原因・動機別では、健康問題が177件で全体の35.4%を占め最も多く、次いで経済・生活問題114件(22.8%)、家庭問題32件(6.4%)の順になっています。
- 6 職業別では、無職者(学生・生徒を含む)が264人(60.3%)で最も多く、次いで会社員等の被雇用者116人(26.5%)、自営業・家族従事者56人(12.8%)、不詳2人(0.4%)の順になっています。
- 7 月別では、4月が51人で最も多く、次いで7月の46人と続き、最少は2月と8月の24人となっています。

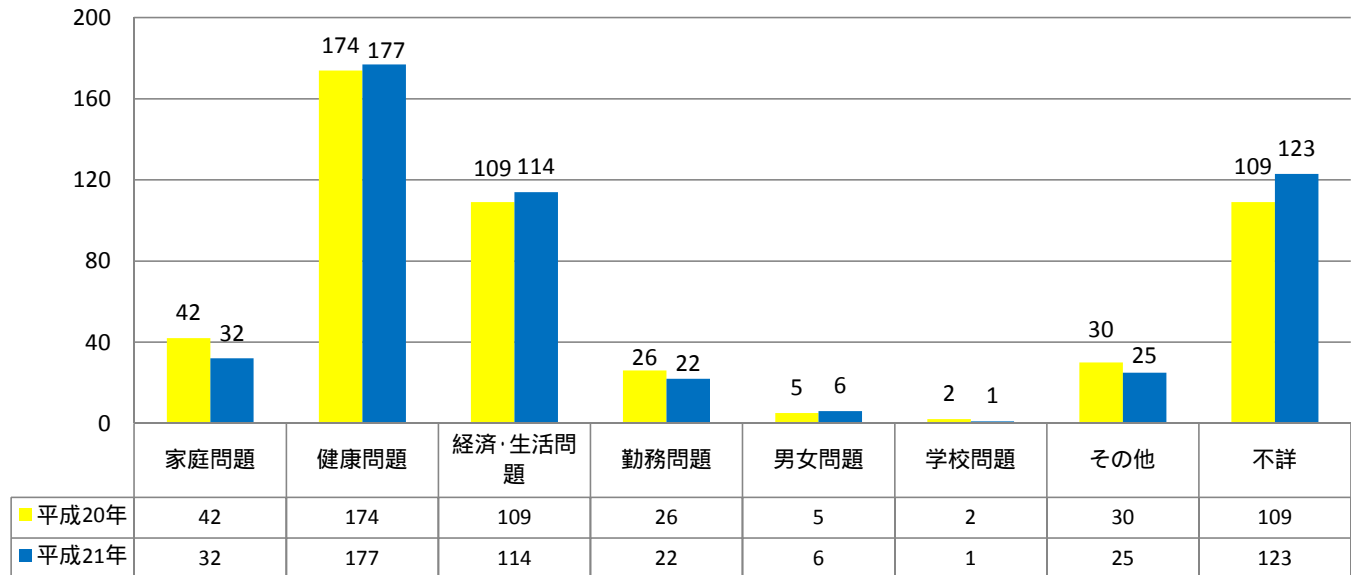
平成19年に警察自殺統計の集計要領が改正され、遺書等で自殺を裏付ける資料により明らかに推定できる原因・動機を3つまで計上することとしたため、原因・動機別数と自殺者数とは一致しません。

職業別の学生・生徒については、大学生、専修学校生等(予備校生・専門学校生等)も含まれます。

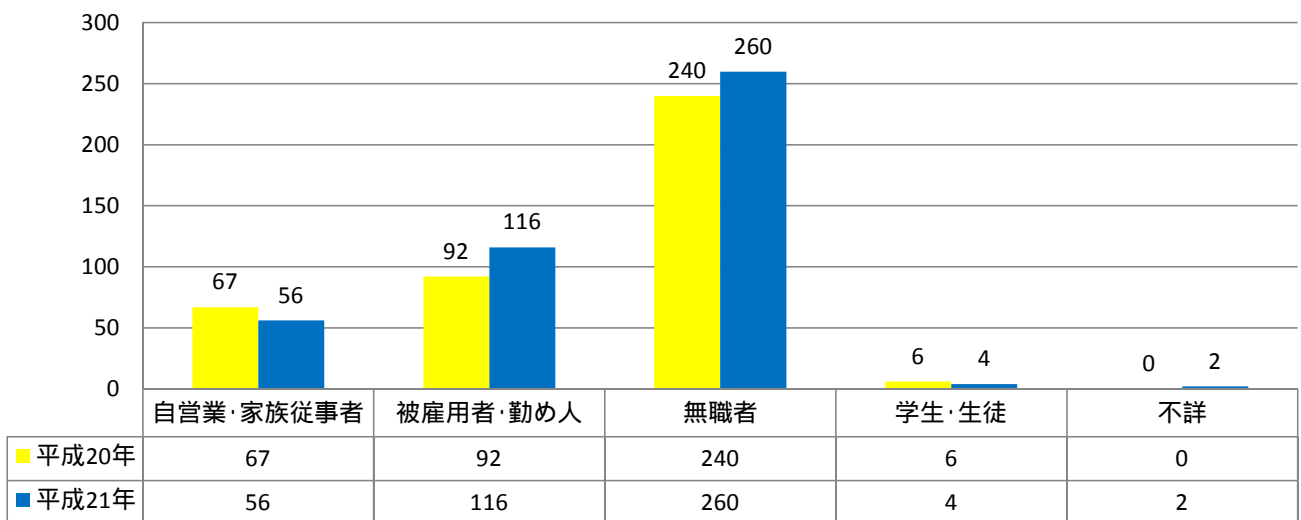
1 平成20年、平成21年の年代別対比グラフ



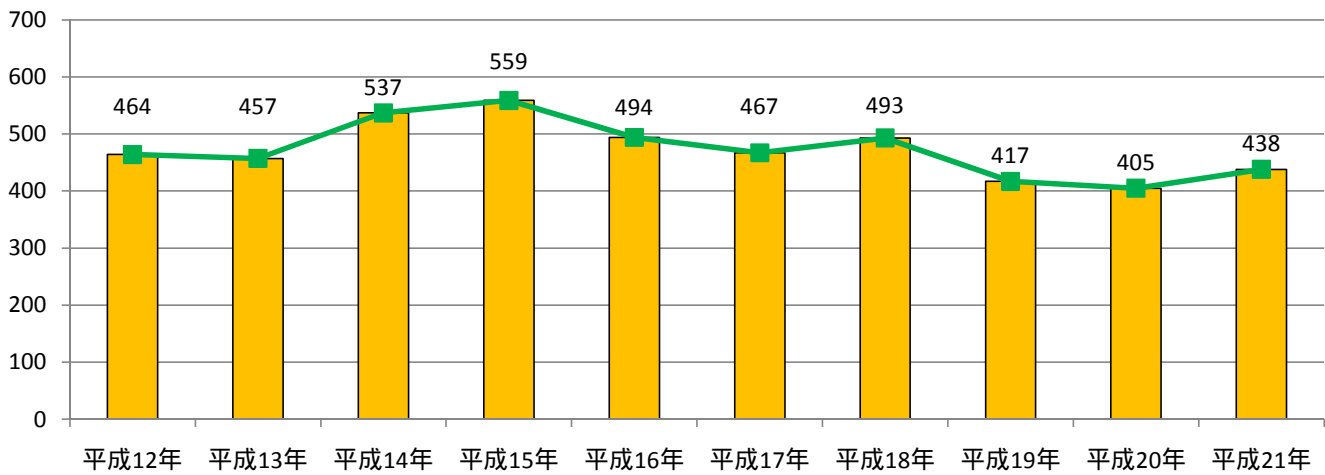
2 平成20年、平成21年の原因・動機別対比グラフ (原因・動機については、複数計上のため自殺者数とは一致しない。)



3 平成20年、平成21年の職業別対比グラフ

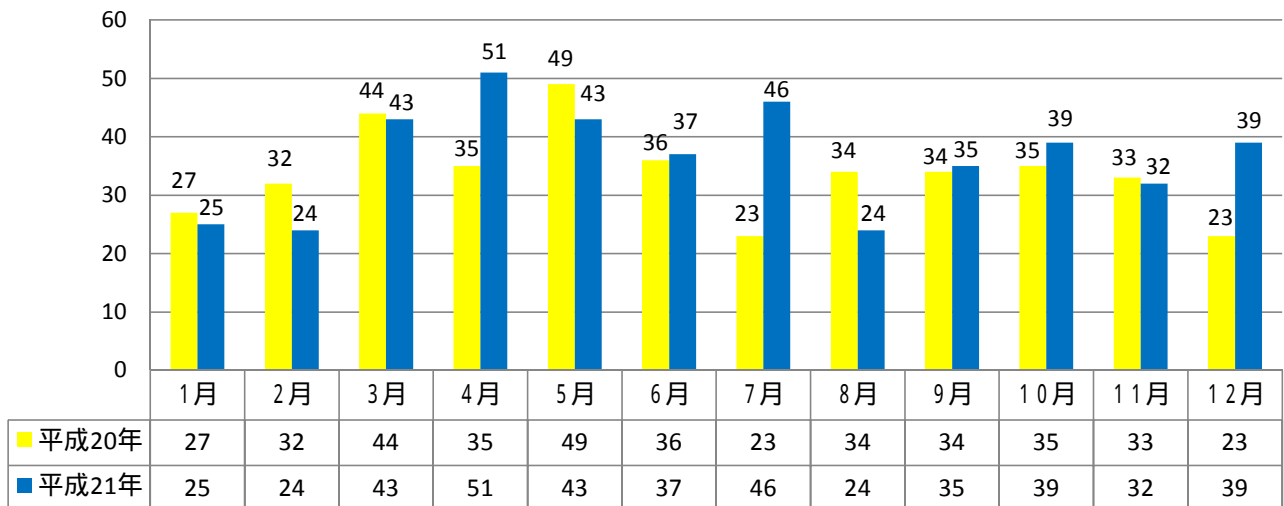


4 平成12年以降の自殺者数(過去10年間)



	平成12年	平成13年	平成14年	平成15年	平成16年	平成17年	平成18年	平成19年	平成20年	平成21年
自殺者数	464	457	537	559	494	467	493	417	405	438
前年増減比	-50	-7	80	22	-65	-27	26	-76	-12	33

5 平成20年、平成21年の月別対比グラフ



6 平成20年、平成21年の警察署別取扱数対比グラフ (取扱数は、実際に取扱った警察署に計上されます。)

