

AKITA



PREFECTURAL POLICE

あきたのけいさつ



秋田県警察

けいさつ しごと 警察の仕事



わたしたちの社会は、たくさんの人たちが助け合って成り立っています。もし、わたしたち一人一人が自分勝手なことをしていたら、住みにくい社会になってしまいます。そのようなことがないように、いろいろきまりが作られています。

このきまりをきちんと守って、みんなが安全で楽しく生活できるようにお手伝いをするのが警察の仕事です。



あき た けんけいさつ し く 秋田県警察の仕組み



あき た けん けいさつ ほん ぶ
秋田県には、警察本部と14の警察署があります。みんなの町の
けいさつ しょ
警察署はどこにありますか。



あき た けんけいさつ ほん ぶ 秋田県警察本部

警 務 部	生活安全部	刑 事 部	交 通 部	警 備 部
-------------	-------	-------------	-------------	-------------

けいさつ しょ 14警察署

- 湯沢警察署
- 横手警察署
- 仙北警察署
- 大仙警察署
- 由利本荘警察署
- 秋田東警察署
- 秋田中央警察署
- 秋田臨港警察署
- 男鹿警察署
- 五城目警察署
- 能代警察署
- 北秋田警察署
- 大館警察署
- 鹿角警察署

けいさつ の もの 警察の乗り物



パトカー



しろ
白バイ



ヘリコプター (やまどり)



げん ぼ し き かんしゃ
現場指揮官車



けい び ようせんてい
警備用船艇 (あおさぎ)



レスキュー車
しゃ

ちいさな 地域課のおまわりさんの仕事



こま 困っている人がいないか、
ふしん ひと 不審な人がいないかなど、
いろいろな目的のため、みんなの町をパトロールします。



じけん じこ はっせい
事件や事故が発生する
と、パトカーで現場に
かけつけます。



ちいきか しごと 地域課のおまわりさんの仕事



じゅん かい れん らく
巡回連絡



みんなの家を訪ねて、変
わりがないかおうちの人と
お話しします。

さい てん けい び
祭典警備

おお まつ あつ ばしょ
大きなお祭りや人がたくさん集まるような場所で
じけん じこ お しごと
事件や事故が起きないように仕事をします。



もちもの おまわりさんの持ち物



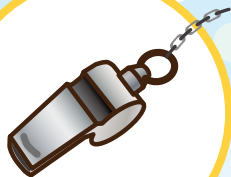
けいぼう けんじゅう
警棒・拳銃

はんりにん まち
犯人をつかまえたり、身
を守るために使います。



て じょう
手錠

はんりにん に
犯人が逃げ
ないように
つか
使います。



けい てき
警笛

あいす つか
合図に使います。

むせんき
無線機

けいさつしよ
警察署やパトカーと
れんらく つか
の連絡に使います。



けいさつ てちよう
警察手帳

けいさつかん みぶん
警察官の身分を
しょうめい
証明します。

せいかつあんぜん か しごと 生活安全課の仕事



にちじょうせいいかつ きげん ふせ
日常生活の危険を防ぎ、みんなが安心して暮らせる社会を目指していま
す。また、にせものしょうひん とりしま
偽物商品の取締り、パソコンやスマホを悪用した犯罪の取締り
などもしています。



おうしゅう
押収された
にせ しょうひん
偽ブランド商品

ひごうぼうしきょうしつ 非行防止教室



しょうねん ひごうぼうし
少年の非行防止や、
はんざい ひがい あ
犯罪の被害に遭わな
いため防犯教室な
おこな
どを行います。

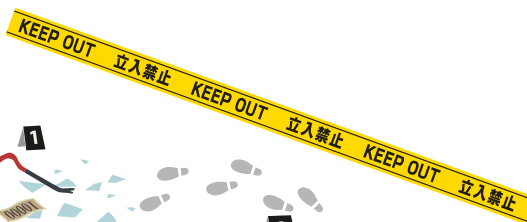
けいじか しごと 刑事課の仕事



じけん はっせい しけん
事件が発生すると事件
げんば ちよつこう きこ
現場に直行し、聞き込み
なごう そうさかつどう
などの捜査活動を行います。



けいじ
刑事による
じけんそうさ
事件捜査



かん しみ かつ どう
鑑 識 活 動



立入禁止 KEEP OUT 立入禁止 KEEP OUT 立入禁止 KEEP OUT 立入禁止

じけんげんば はんいん しちん あしあと
事件現場には、犯人の指紋、足跡、
かみ け たくさんのしょうこひんのこ
髪の毛など、たくさんの証拠品が残っ
ていて、はんいん たいせつ て
犯人をつきとめる大切な手
がかりになります。

こうつう か し ごと 交通課の仕事



こうつう じ こ そう さ 交通事故捜査

こうつう じ こ はっせい
交通事故が発生すると、
じ こ げん ば ちようこう じ こ
事故現場に直行し、事故
げんいん しゆ
の原因を調べます。

みんながこうつう じ こ あ
交通事故に遭わない
よう「こうつう あんぜん きようしつ ひら
よう「交通安全教室」を開いて
しどう
指導したり、こうつう じ こ
交通事故につながる
きけん あくしつ こうつう いはん とりしま
る危険で悪質な交通違反の取締
りをします。

こうつう あんぜん きようしつ 交通安全教室



けいびか しごと 警備課の仕事



けい えい けい び 警衛 警備

ばくだん つか 爆弾を使ったテロなどの犯罪の
とりしま 取締りをしたり、さいがい ほっせい 災害が発生した
とき 時に、ケガをした人 を救助したり、
あんぜん ばしょ あんない 安全な場所に案内したりして、被
がい ひろ 害が広がらないようにします。



さいがい きゅうじょく くんれん 災害救助訓練



いろいろな仕事



航空隊



ヘリコプターを使って空からのパトロールや救助、犯人の追跡などをします。

鉄道警察隊

駅や列車内をパトロールして、すりの被害などから乗客の安全を守ります。



警察音楽隊



地域のみんなと音楽を通じてふれあいを深め、交通安全や犯罪防止を呼びかけます。

ばん し く 110番の仕組み



ばんつうほうは、どろぼうや交通事故などの事件・事故を急いで警察に知らせるための電話です。

つうしん し れいしつ ばんつうほう けいさつしょ む
通信指令室では、110番通報を受けると、警察署やパトカーなどに無線で連絡し、警察官を事件や事故の現場に直行させます。



つうほう 通報は、とにかく落ち着いて!

なに
何が?



どこで?



いつ?



じょうきょう
状況は?



はんりにん
犯人は?



はんんにん み 犯人を見たら



こんなところをチェックしよう!



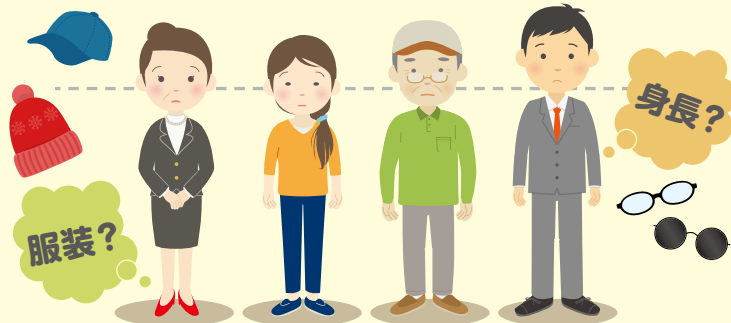
おとこ おんな なんにん
男?女?何人?

かお
顔は?

ねんれい なんさい
年齢は何歳くらい?

まる なが しかく
丸い? 長い? 四角い?
めがねは?、髪型(色)は?
め
目つきは?

せんせい かぞく
先生や家族と
くら
比べてみよう。



ふくそう
服装は?

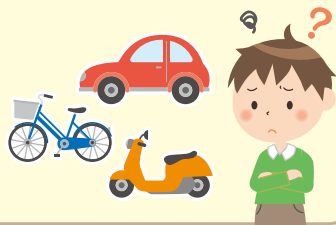
ぼうし
帽子は?

うえ
上はシャツ? ジャンパー? 色は?
した
下はズボン? スカート? 色は?

かたち いろ
形は? 色は?

の もの
乗り物は?

トラック? ワゴン車? 乗用車?
オートバイ? 自転車?
いろ かたち
色は? 形は? ナンバーは?



こうつうかんせい 交通規制センターの仕組み



どうろ かん いろいろな じょうほう 情報を集めて、くるま どうろ あんぜん はし 道路に関するいろいろな情報を集めて、車が道路を安全に走れるように
します。

じょうほう あつ
情報を集める

じょうほう つた
情報を伝える

こうつうかんせい 交通規制センター



ヘリコプター



こうつう
交通カメラ



ひかり
光ビーコン



パトカー



しんごう き
信号機



こうつうじょうほうばん
交通情報板



ほうそう
データ放送

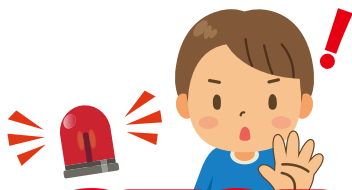


おじいさんやおばあさんを 『サギ』からまもろう



はん にん た にん かね い
犯人が他人をだましてお金などをとることを言
います。

けんない としよ かね と じけん
県内で、お年寄りがお金をだまし取られる事件
はっせい
が発生しています。



みんなのおじいさんやおばあさんが
『サギ』の被害に遭わないように、

STOP

でん わ かね はなし
電話でお金の話になったら『サギ』!!

あいて かね おく わた まえ
相手にお金を送ったり、渡したりする前に、

けいさつ そうだん
まず警察に相談!!

ということを繰り返して話しましょう。

じぶん　み　まも　あ　ことば
自分の身を守る合言葉



イカのおすし



インターネットの世界にも危険があります。犯罪被害やトラブルに巻き込まれないようインターネットに接続するとき、**フィルタリング**を利用しましょう。

こども みまも かつどう 子供たちの見守り活動



こども 子供たちが、あんぜん 安全に とうげこう 登下校できる
ように、おお 多くの人たちが、あつ 暑い日も
さむ 寒い日も みまも 見守ってくれています。

このようなひと 人たちに あ 会ったら、
「おはようございます。」「ありがとうございます。」とあいさつをしま
しょう。

こども ばん いえ 子供110番の家



し 知らない人に ひと 声を かけられ、つ 連れて
い 行かれそうになったり、くるま の 車に乗せられ
そうになったりしたときは、
こども 子供 ばん 110番 いえ の家
「子供110番の家」のステッカー
は 貼った おうち や みせ に 逃げましょう。

ばん 110番 いえ の家がそばにないときは、ちか
くのお家 に 逃げましょう。



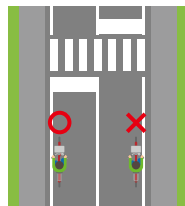
じてんしゃあんぜん りょうごそく 自転車安全利用五則



1 車道が原則、左側を通行 歩道は例外、歩行者を優先

歩道と車道の区別のある道路では、原則、車道を通行しなければいけません。

また、道路では左側を通行しなければいけません。



小学生は例外的に歩道を通行することができますが、歩行者の通行を妨げることとなるときは一時停止しなければいけません。



2 交差点では信号と一時停止を守って、安全確認

道路を通行する際は、信号機等に従わなければいけません。

一時停止標識のある場所などでは、必ず止まって左右の安全を確認しましょう。



3 夜間はライトを点灯

無灯火は、他から自転車が見えにくくなるので非常に危険です。夜間は必ずライトを点灯しましょう。



4 飲酒運転は禁止

お酒を飲んで運転することは、自動車の場合と同じく禁止されています。

5 ヘルメットを着用

交通事故による被害を軽減させるため、自転車に乗車する場合には、乗車用ヘルメットを着用するように努めなければなりません。



おぼ 覚えておこう 道路標識 どう ろ ひょうしき



じてんしゃおよび
**自転車及び
歩行者専用**

ひと じてんしゃ
人と自転車だけ
とお
通れる。

ほこうしゃせんよう
歩行者専用

ひと とお
人だけ通れる。

じてんしゃせんよう
自転車専用

じてんしゃ とお
自転車だけ通れる。

おうだん ほどう
**横断歩道・
自転車横断帯**

ひと じてんしゃ
人と自転車がわ
たれる。

おうだん ほどう
横断歩道

ちか おうだん ほどう
近くの横断歩道
かなら
を必ずわたる。

ほこうしゃ
**歩行者
横断禁止**

どうろ
この道路をわたっ
てはいけません。

じてんしゃ
**自転車
通行止め**

じてんしゃ の
自転車で乗って
とお
通ってはいけま
せん。

いちじていし
一時停止

ここでいったん
と
止まって左右を
よくたし
確かめる。

小学校



年 組

名前

